

# WE WORKSPACE expo

LE SALON DU DESIGN, DU MOBILIER  
ET DE L'AMÉNAGEMENT DES ESPACES DE TRAVAIL



I LOVE MY WORKSPACE

MOBILIER, AMÉNAGEMENT  
DÉCORATION, AIR & LUMIÈRE  
ACOUSTIQUE, MURS SOLS  
PLAFONDS, AUDIOVISUEL

10.11.12  
MARS 2020

PAVILLON 1 - PARIS  
PORTE DE VERSAILLES

un événement partenaires officiels



Workplace

f in t @  
#WORKSPACEEXPO

[WWW.WORKSPACE-EXPO.COM](http://WWW.WORKSPACE-EXPO.COM)

## DOSSIER DE PRESSE

Service de presse - 14 Septembre - 01 55 28 38 28

Marie-José Rousset [mariejoserousset@14septembre.fr](mailto:mariejoserousset@14septembre.fr) / Stéphanie Morlat [stephaniemorlat@14septembre.fr](mailto:stephaniemorlat@14septembre.fr)

# EDITO



**Aujourd'hui, l'Humain, avec un grand H, est au centre des préoccupations lors de la conception des espaces de travail, avec une prise en compte croissante du bien-être des collaborateurs.**

Si, longtemps, les espaces ont été conçus en termes de concepts (open space, flex office, bureau partagé...), aujourd'hui ils sont pensés en prenant d'abord en compte la réalité des utilisateurs, à savoir leur métier, leurs conditions de vie et de travail.

Avec une prise de conscience progressive du lien entre espaces de travail et santé, grâce notamment à ceux qui les aménagent, la qualité de vie au travail (QVT) est devenue un enjeu majeur pour les entreprises qui comprennent combien le bien-être du salarié participe de la productivité et du succès collectif. Les nouvelles technologies ayant modifié profondément les frontières du temps et des espaces, les rôles se sont inversés : ce n'est plus l'espace qui détermine la fonction, c'est le besoin de l'utilisateur qui crée l'espace, selon que celui-ci recherche créativité ou concentration, réflexion en groupe ou travail en solo, partage ou confidentialité, réunion formelle ou informelle, rigueur ou détente... Et cela se vérifie au-delà du bureau stricto sensu. Les outils technologiques permettent désormais de travailler quasiment partout, dans les gares, les aéroports, les hôtels, avec un aménagement ad hoc pour répondre à un « télé travail » ponctuel.

C'est la raison pour laquelle Workspace Expo occupe une place prépondérante et stratégique sur ce marché. Unique salon annuel en Europe dédié au design, au mobilier et à l'aménagement des espaces de travail, il est devenu rapidement incontournable car il offre aux professionnels un panorama exhaustif des dernières tendances et une connaissance pointue des concepts innovants. En atteste la progression spectaculaire depuis trois ans du nombre de ses exposants et de ses visiteurs...

Bon salon !

**Romuald Gadrat**

Président Weyou Group

## UNE CROISSANCE ACCÉLÉRÉE

En **2020**

**La France**  
deuxième marché  
européen



**300**

marques françaises  
et internationales



**+30%**

d'exposants internationaux

En **2019**

**235** marques

**18 000** visiteurs



**+19%**

de visitorat par rapport à 2018



## 3 questions à LAURENT BOTTON,

Directeur de Workspace Expo

10 • 11 et 12 mars 2020 • Parc des Expositions Porte de Versailles, à Paris (Pavillon 1).



### 1/ Quoi de neuf dans les espaces de travail ?

La place accordée aujourd'hui au facteur humain amène les concepteurs des espaces de travail à se préoccuper d'éléments peu pris en compte jusqu'ici, à savoir l'acoustique, la qualité de l'air et la lumière. Et pourtant ils contribuent pleinement à la qualité de vie au travail, au plaisir du collectif et à l'envie d'aller au bureau. Désormais, ils sont intégrés dès la conception du projet et, pour les espaces existants, de nombreux outils technologiques permettent une remontée d'informations en temps réel pour une correction immédiate. D'autant que le confort de travail est devenu, notamment pour les Millennials, un outil de communication et de ressources humaines de premier plan.

### 2/ Workspace Expo est l'un des grands salons européens de son secteur : quelle est la part des exposants et des visiteurs internationaux ? Est-elle en progression ?

Depuis 3 ans, la progression des exposants internationaux est spectaculaire, puisqu'elle atteint plus de 40%, notamment du fait de la présence des Italiens, des Portugais, des Néerlandais, des Belges, des Allemands, des Autrichiens, ainsi que de plus en plus de Néozélandais, d'Américains, de ressortissants de l'Europe du Nord et de l'Est. Du côté des visiteurs, le salon, en tant que deuxième marché européen, attire les grands décideurs venus de toute la France, en provenance des régions (30%) et d'Ile-de-France (70%), ainsi que des pays limitrophes, tels le Luxembourg, la Suisse, la Belgique. Le salon commence également à accueillir depuis l'an dernier des visiteurs Turcs et Japonais.

### 3/ Quels sont les temps forts et les innovations de Workspace Expo 2020 ?

Cette année encore, les Conférences & Workshops occupent une place essentielle dans le salon. Pour permettre à nos visiteurs de s'enrichir et de mieux cerner les futurs grands enjeux des espaces de travail, nous avons conçu un programme ambitieux avec, entre autres, les interventions d'experts de renom qui viendront partager leur vision sur l'espace de travail, et d'experts de l'acoustique, de la lumière ou de la connectivité. Autre temps fort, la remise des Trophées de l'Innovation est avancée au premier soir du salon pour permettre aux lauréats d'exposer leur prix les deux jours suivants. Enfin, la Nocturne du salon, qui a toujours lieu le deuxième soir, est devenue un rendez-vous festif et convivial, attendu par tous, exposants et visiteurs.

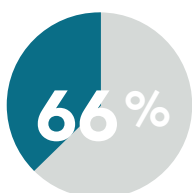
## LES CHIFFRES À RETENIR

### ► LE BIEN-ÊTRE AU TRAVAIL



(Observatoire Entreprise et santé Viavoice-Harmonie Mutuelle, septembre 2019)

### ► QUALITÉ DES ESPACES DE TRAVAIL MAL ADAPTÉ



**des insatisfaits au travail** pensent que leur lieu de travail n'est pas adapté à leurs besoins

### ► IMPLICATION DE L'ENTREPRISE DANS LE BIEN-ÊTRE DES SALARIÉS



**37%** d'actifs travaillant dans un bureau pensent que leur employeur ne se préoccupe pas de leur bien-être au travail  
(Observatoire Actineo 2019)

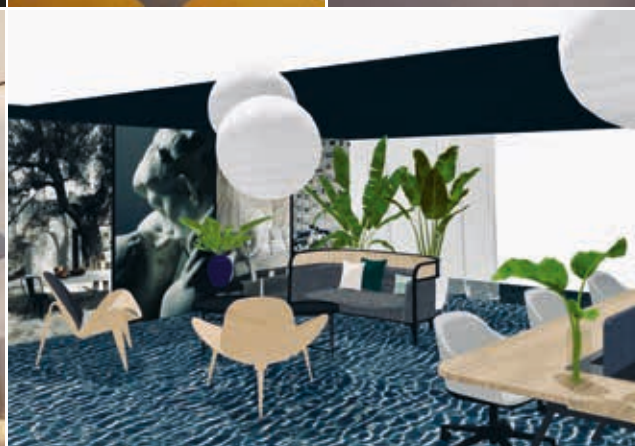


**74%** sont majoritairement satisfaits de la qualité de vie au travail tout en déplorant très majoritairement le manque d'implication de leur entreprise dans cette amélioration



**70%** des salariés se disent satisfaits de leur espace de travail mais la configuration de cet espace introduit de fortes disparités. Si **82%** des salariés travaillant dans un bureau sont satisfaits de leur espace de travail, ils ne sont que **57%** chez les salariés en open space.  
(Enquête BVA pour Salesforce février 2019)

# LES 7 TENDANCES FORTES DU SALON WORKSPACE EXPO 2020





# 1.

## MIEUX (S') ENTENDRE

### DES BRUITS ATTÉNUÉS

**Le bruit est la première nuisance dans l'open space (INRS ; Institut National de Recherche et de Sécurité)**

Les espaces ouverts de travail -« open space », « desk sharing » et « flex office »-, destinés à favoriser la communication et gagner en surface, accusent aujourd'hui de sérieuses faiblesses en termes d'acoustique : le bruit et les nuisances sonores sont causes de fatigue et de stress, impactent la qualité de vie au travail, perturbent la communication verbale et détournent l'attention (Journée Nationale de l'Audition 2019).

Il est donc devenu nécessaire d'aménager les espaces pour pouvoir s'entendre et se concentrer.

De nombreuses solutions existent pour réduire les nuisances sonores, telles que cabines, mobilier avec cloisons, plafonniers, revêtements muraux, écouteurs et luminaires.



1. Estel, Acoustic Partition, © Estel. 2. Haworth, Shworoom Lyon, espace accueil, © Haworth.





1



2



3

1. Guialmi, Marea, ©Guialmi. 2. NowyStylGroup, panneau Sileo, ©NowyStylGroup. 3. Interiors, bulle Oxygen, ©Interiors.



1



2

1. Ahrend, Silence Chat, ©Ahrend. 2. Clen, En Aparte ©Michel Lacroix.





1



2



3

1. NowyStylGroup, panneau Sileo, ©NowyStylGroup. 2. Digitex, Tempo Inspiration, École des Lauriers, Despre, ©Digitex. 3. Artemide, Nur acoustic eggboard silent field, ©Artemide.





1




2



3

1. Alea, ©Alea. 2. Manade, Pick Up Et Addenda, ©Michel Lacroix. 3. Buronomic, Table Haute Dialogue blanc, ©Buronomic.



A modern workspace with a large potted plant, a desk with a laptop and desk lamp, and a brick wall background.

# 2.

## MIEUX RESPIRER

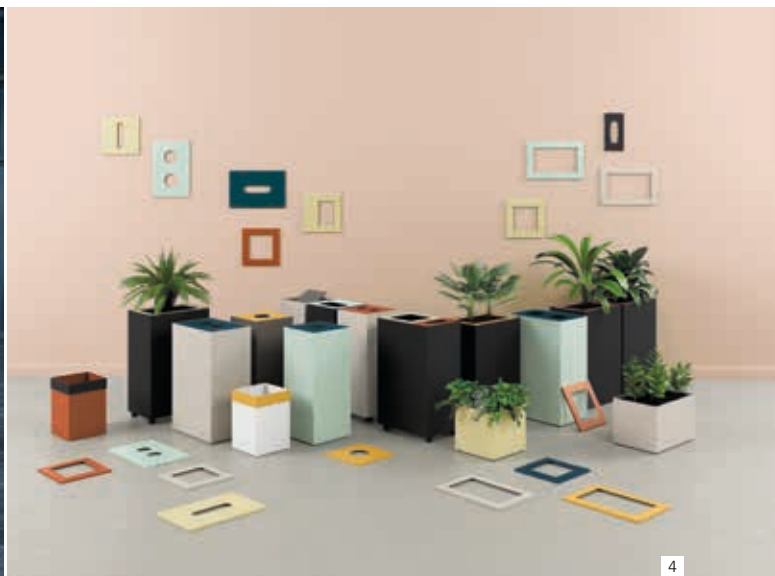
### UN AIR PLUS SAIN

Le bien-être au travail commence par un air sain. D'autant que **le bureau est le second lieu de vie des Français** qui y passent 7 à 8 heures par jour, soit plus de temps qu'à leur domicile. Or, la qualité de l'air intérieur en entreprise est aujourd'hui un véritable enjeu de santé publique parce que celui-ci est très pollué, notamment en raison des produits de décoration, des matériaux composant le mobilier, de l'air conditionné, des fournitures diverses, des machines. Pour lutter contre l'air vicié dans les bureaux, des appareils d'analyse permettent de mesurer en continu le taux de polluant, afin de mettre en place les solutions adéquates.





1



4



2



5



3

1. Tanama, Papyrus, ©Tanaman. 2. Brunner, Paravert, Location WorkingSpace, ©Brunner. 3. Kandu, Kandumetre, ©Kandu. 4. Manade, Pickup famille, ©HYH Créations. 5. Tanama, Bac graminées Scandinave, ©Tanaman.



# 3.

## MIEUX VOIR

### UN ÉCLAIRAGE ADAPTÉ

**70 % des bureaux ne disposent pas d'un éclairage général permettant d'atteindre les 500 lux préconisés par la norme NF EN 12464. (Ceren\* 2017)**

La lumière joue un rôle essentiel dans notre équilibre au quotidien, car elle régule notre horloge biologique interne, garante de notre énergie, de notre concentration et de la qualité de notre sommeil. L'éclairage des bureaux est donc une donnée importante à prendre en compte, d'autant que nous passons la plupart de notre temps en intérieur. Cependant, selon l'enquête 2017 du Ceren\*, l'éclairage des bureaux est encore trop souvent mal adapté. L'étude préconise des pistes pour accroître le bien-être des utilisateurs en tenant compte de leurs besoins : éclairage artificiel pour combler le manque de luminosité naturelle, variateurs d'intensité et de tonalité de couleur en fonction des préférences de chacun et du rythme d'évolution de la lumière du jour.

*\*Centre d'études et de recherches économiques sur l'énergie*



1. Trilux, SoTube Led, © Trilux. 2. Ulmann, Gamme Flexnote - tableaux triangulaires gamme Flexi, © Ulmann. 3. Radian, Runline encastré, © Radian.





1



2



3

1. Haworth, Luminaire Pablo Design Haworth Collection, ©Haworth. 2. Maul, Use, ©Maul. 3. Milani SRL, Cled, © Milani SRL.



1. Milani SRL, Ellipse XtraStrong, © Milani. 2. Artemide, Alphabet of Light, ©Artemide. 3. Durable Luctra, Luctra lampadaire Vitawork, ©Durable Luctra.





# 4.

## MIEUX CONFIGURER

## UNE TECHNOLOGIE BIENVEILLANTE

Afin de permettre aux collaborateurs de travailler dans des conditions optimales tout en préservant leur qualité de vie, le smart office - ou bureau intelligent - adapte les technologies et les solutions aux besoins des usagers. Il est donc essentiel que l'entreprise connaisse parfaitement ses salariés, leurs attentes et leurs motivations, afin de leur proposer des espaces appropriés.





1



2



3



4

1. Bralco, Polare, ©Bralco. 2. LBC Home, Hub Relax, ©LBC Home. 3. Kataba, Bench Kompa, ©Kataba. 4. Estel, Workstation Baobab, ©Estel.



1



2



4



3



5

1. Milani SRL, Origins, ©Milani SRL. 2. Kinnarps, Materia Motus stool Interior, ©Kinnarps. 3. Axeos, MX POD, ©Axeos. 4. Brunner, ©Brunner. 5. Tarkett, AirMaster Gold, ©Tarkett.





1. MJ Design, Ida-collection, ©MJ Design. 2. Buronomic, Bold - multicoloreurs.©Buronomic 3. On range tout, Organisateur de bureau, ©On Range Tout.





1



4



2



3



5

1. Silvera, Kiik modular system, @ Marco Covi. 2. Caimi Brevetti SPA, Ecla 2, ©Caimi Brevetti SPA. 3. Vecos, HR Vecos Edge Olympic, ©Vecos. 4. Ahrend, Balance Comfort réglable en hauteur, ©Ahrend. 5. Unifor, TDU Studio Klass, ©Unifor.



1. 2. Cider, Phil, © Ooshot-Julien-Philippy. 3. Clen Solutions, Nouvelle Vague, © Clen Solutions. 4. Alea S.R.L., © Alea S.R.L.





1. Manade, Pick Up et Addenda, ©Manade. 2. Haworth, Showroom Lyon Table TouchDown et espace de réunion informel, ©Haworth. 3. Gautier, 4 Brabant, ©Gautier. 4. Martex, Nucleo, ©Martex.



1



3



4



2



5

1. Csid, ©Csid. 2. Humanscale, Sit Stand, ©Humanscale. 3. CUF Milano, Fusion, ©CUF Milano. 4. Eol Group, Margot Mes1 Signature, ©Eol.  
5. 2TEC2, Galena Office, ©2Tec2.





# 5.

MIEUX  
INNOVER

## DES ESPACES LUDIQUES

De plus en plus, les entreprises mettent en place des espaces conviviaux et informels, propices à la déconnexion, au lâcher-prise et à l'échange. Le mobilier - résolument coloré et récréatif, composé par exemple de poufs géants, de balançoires, de tables hautes et de tableaux écritoirs, favorisent la créativité et l'expression individuelle.

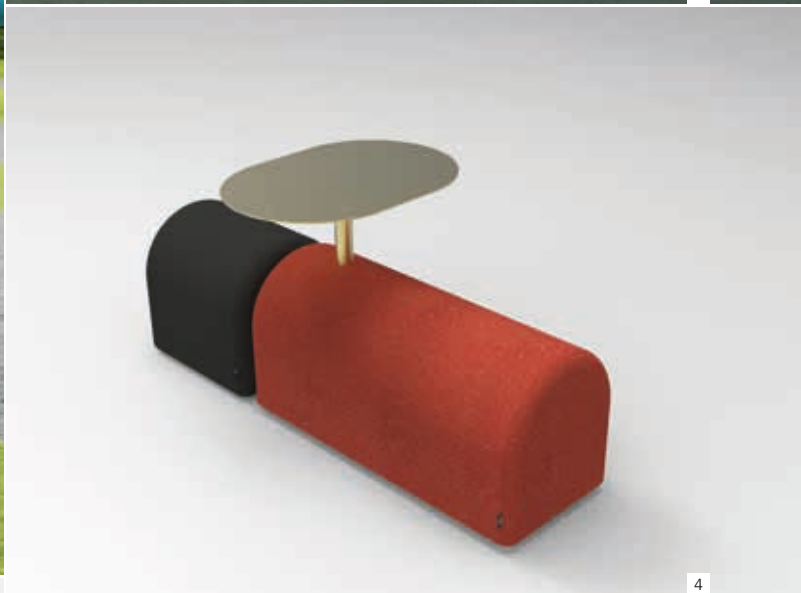
1. Nowy Styl Group, Tapa Swing Balancoire, © Nowy Style Group.



1



3



4



2



5

1. Balsan, RoomSet carpet Pilote<sup>2</sup> Sonic, ©Balsan. 2. Manade, Box YouMe, ©Manade. 3. Clen, Nouvelle Vague, ©Michel Lacroix. 4. Cider, A dada, Studio cocorico, ©Cider. 5. Eol Group, Guest-Mes-1, ©Eol.





1



2



3

1. Marine Peyre, Mpe Keops, ©Marine Peyre. 2. Bralco, Domomag, ©Bralco. 3. Estel, Comfort Relax Chairs Stool Cono, ©Estel.



1



2



3

1. Guialmi, AccessCode, © Guialmi. 2. Alea S.R.L., A, © Alea S.R.L. 3. Tarkett, Collection Mode, © Tarkett.





1



2

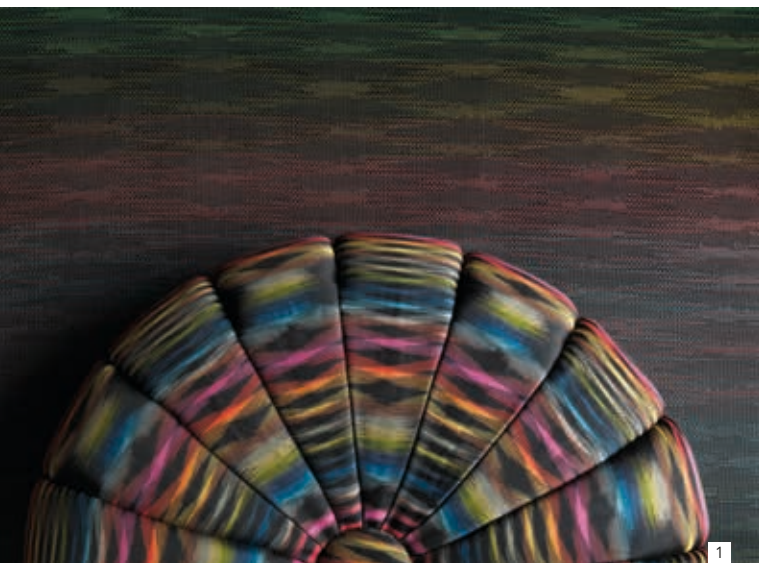


5

3

1. Moore Design, Moore bureau Organic, © Moore Design. 2. Eurosit, Yams, © Eurosit. 3. Buronomic, Cohésion, © Buronomic.





1



2



3

1. Bolon, Flooring MissoniHome Fireworks BlackClose, ©Bolon. 2. Eurosit, Amb-Pilea, ©Eurosit. 3. Ahrend, Powernap, ©Ahrend.



# 6.

## MIEUX (S') ADAPTER

### UN MOBILIER ÉVOLUTIF

Mobilité, praticité, agilité, flexibilité, ergonomie : à l'ère du flex office, l'espace de travail doit pouvoir se reconfigurer facilement et se transformer rapidement en cellule de réflexion, en lieu collaboratif, en salle de réunion ou en cafétéria. Léger, modulable, polyvalent, équipé de roulettes, le mobilier s'adapte aux besoins des usagers tout au long de la journée, tout en utilisant de façon optimale les mètres carrés.



1



2



3

1. Vitra, Soft Work ©Vitra. 2. Eol Group, Axel Mes1 Signature, ©Eol. 3. Manade, Sherwood, portementeau, ©Michel Lacroix.





1



2



3

1. Estel, Comfort Relax Sofa Armchair Dolly Chat, ©Estel. 2. Erard Pro, Kross Flip, ©Erard Pro. 3. Ergotron, juv 2 Lounge all white Juv, ©Ergotron.



1



2



3



4



5



6



7

1. Buronomic, Cohésion, ©Buronomic. 2. Caimi brevetti SPA, Taglio, ©Caimi Brevetti SPA. 3. Vitra, Dancing Wall, Stool Tool, Tip Ton, ©Vitra. 4. Cider, Montmartre, ©Studio cocorico. 5. Nowy Styl Group, Tauko modular table, ©NowyStylGroup. 6. Silvera, bureau Exec, ©Silvera. 7. Clen, Nouvelle Vague, ©Michel Lacroix.



# 7.

MIEUX  
(S') ÉVADER



ESPACE ESCALE

# HUMANIZE[D]

## Entretien avec **KARL PETIT,**

Architecte et Directeur artistique de Workspace Expo

### **1/ Que recouvre le thème « Humanize[d] » : Voyage et évasion au bureau ?**

Aujourd'hui, avec les réseaux sociaux, tout est à portée de main, partout dans le monde. Nous croyons nous évader à travers toutes les images, infos et autres vidéos. Mais, en réalité, nous sommes surinformés et nous avons du mal à faire le tri, nous sommes devenus hyper individualistes et nous avons perdu, de fait, une partie de notre humanité. Et c'est particulièrement visible au sein des espaces de travail où il y a une forte pression : il est devenu urgent d'y réinjecter de l'émotionnel ! C'est l'idée du thème Humanize[d] : une proposition d'évasion intérieure, pour ré-enchanter le quotidien, retrouver un bien-être émotionnel individuel et ré-humaniser les échanges.

### **2/ Quel dispositif scénographique avez-vous imaginé ?**

Pour permettre aux occupants du tertiaire de voyager et de s'évader, nous avons créé quatre ambiances différentes : « Curiosité », avec un décor glamour pour se sentir comme à la maison ; « Evasion », avec une atmosphère qui invite à déconnecter ; « Sauvage », avec un jeu entre intérieur/extérieur pour laisser libre cours à son imagination, et « Escale », une plongée dans de nouveaux rituels pour collaborer. Tout est compartimenté, mais ouvert, pour une grande modularité et une parfaite flexibilité des espaces. Ceux-ci sont réunis par un coeur central, lieu d'accueil et de réflexion, de travail et de détente. Accessible et évolutif, il répond à toutes les situations et à tous les métiers. L'ensemble est théâtralisé en hauteur par un bandeau « Place des tendances » et au sol, par une moquette épaisse symbolisant une rue extérieure.

### **3/ Quelles informations va en retirer le visiteur dans sa réflexion prospective ?**

Notre propos est que chacun interprète les choses à sa manière pour faire son propre voyage intérieur et humaniser son espace. Cette place des Tendances est une invitation à la remise en question et à une démarche d'interprétation personnelle, à une époque où tout est quasi pensé pour nous. En termes d'aménagement, nous avons travaillé le sol avec des moquettes qui font d'emblée voyager. Pour l'aménagement intérieur, nous nous sommes inspirés des étals des marchés siciliens et africains : le mobilier permet une transformation simple et rapide, en fonction des besoins et des usages. Enfin, pour la partie éclairage, nous avons misé sur de grandes boules de papier géantes qui symbolisent à la fois la fête, les idées et la légèreté.

### **4/ Comment avez-vous décliné ce thème dans l'espace VIP ?**

Nous avons souhaité un espace VIP plus lounge et plus cosy que les années précédentes. Il est aménagé avec des assises basses, un bar et une banquette sur tout le pourtour, agrémentée de coussins moelleux pour le confort et de prises pour la connexion. Au sol, un jeu de moquettes dessine deux lieux différents, un côté un peu strict avec un sol impression marbre, et un autre plus cosy avec un sol impression sable. Le sentiment d'évasion est accentué par le décor moquette appliqué également sur les murs. C'est un écrin chic et choc qui synthétise les quatre espaces tendances.





◀ **ESPACE ÉVASION**



**ESPACE CURIOSITÉ** ▶



◀ **ESPACE SAUVAGE**

## LES TROPHÉES DE L'INNOVATION

Décernés par un jury de professionnels, composé de donneurs d'ordres, architectes, designers et journalistes, les Trophées de l'innovation récompensent chaque année les créations et concepts les plus avant-gardistes dans le secteur de l'aménagement des espaces de travail.

**mardi 10 mars 2020 à 17 heures**  
**dans la salle Curiosité**

seront mis à l'honneur **trois prix et un « coup de cœur »**  
parmi 80 innovations présentées par les exposants.

LES TROPHÉES  
DE L'INNOVATION  
— 2020 —

WE  
WORKSPACE  
expo

1<sup>er</sup> PRIX

## LES MEMBRES DU JURY

**Anne Demians,**  
Présidente du jury

### COMPOSITION DU JURY :

**Anthony Lebossé,** Space & Retail Design Director, STUDIO 5.5  
**Eloi Chafai,** Co-founder, NORMAL STUDIO  
**Fanny Lamarque,** Adjointe Pôle Logistique & Support, SAINT GOBAIN  
**Jan Couacaud,** Rédacteur en chef, INTRAMUROS  
**Laure Carsalade,** Journaliste, AMC LE MONITEUR  
**Laetitia Fritsch,** Journaliste, OFFICE ET CULTURE  
**Nicole Peyronnet-Le Martin,** Rédactrice en chef, ERGONOMA JOURNAL  
**Julie Dohen,** Rédactrice en chef, WORKPLACE MAGAZINE



## PRÉSIDENTE DU JURY WORKSPACE EXPO 2020

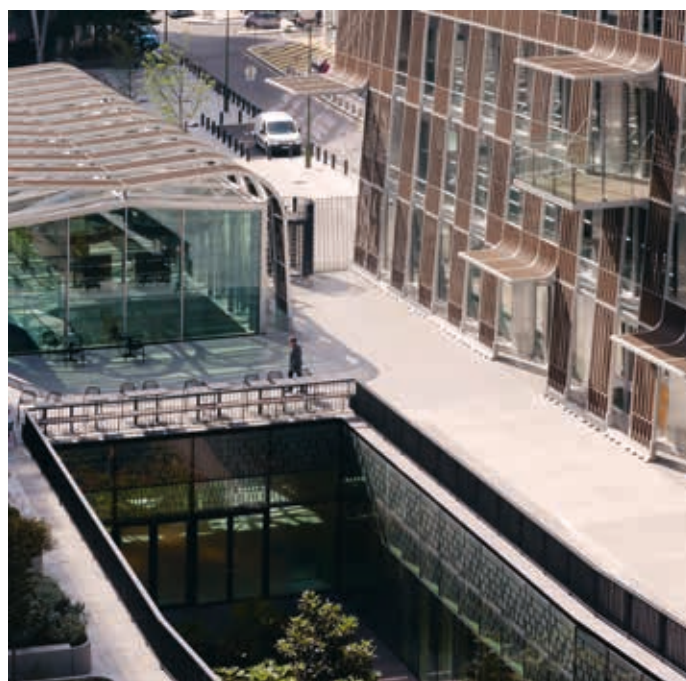
L'architecte **ANNE DEMIANS**

Dix ans après avoir créé son agence, Anne Démians figure au rang des architectes de sa génération parmi les plus appréciés des aménageurs et des maîtres d'ouvrage français.

Son écriture inspire les acteurs de la ville parce qu'ils voient en elle une professionnelle engagée pour qui le pragmatisme économique allié à la qualité d'usage d'un bâtiment – et sa possible reconversion – participent à l'édification du paysage urbain du XXI<sup>e</sup> siècle.

Son credo repose sur la nécessité d'anticiper les développements urbains avant que des aménagements banalisés et prioritairement spéculatifs ne contrarient l'équilibre territorial. Un équilibre rompu lentement mais irrémédiablement par l'accélération récente de situations critiques.

Par souci de voir l'architecture servir une logique globale propre à chaque bâtiment, elle conçoit des édifices économes, capables de s'adapter dans le temps à d'autres usages, leitmotivs lisibles dans ses partitions architecturales libérées des codes préétablis.







Elle participe de manière active au groupe RBR 2020-2050 (commission Philippe Pelletier / Christian Cleret) pour proposer au Ministère de l'Écologie de l'Énergie, du Développement Durable et de l'Aménagement du Territoire des solutions pour que les bâtiments soient plus responsables et que l'énergie soit mieux gérée sur le territoire.

Février 2015, elle est nommée lauréate du concours public pour la réhabilitation et l'extension de l'École Supérieure de Physique et Chimie Industrielles (ESPCI) située dans le quartier universitaire de la Montagne Sainte-Geneviève.

Ce projet confirme sa capacité à transformer « l'École des Prix Nobel » plus que centenaire en un campus à rayonnement international. Un campus adapté aux nouvelles pratiques de la recherche par équipes, grâce à la multiplicité de ses lieux de conférences et d'échanges et à la flexibilité de ses laboratoires.

En 2017, Anne Démians a livré pour la Société Générale à Val-de-Fontenay, un modèle de référence compatible avec les comportements dictés par la révolution numérique. Car, c'est bien de la mise en scène d'une amorce de territoire dont on parle ici, et pas d'une réalisation totalement achevée et refermée sur elle-même. L'enjeu des Dunes était notamment la flexibilité, tout devrait être pensé pour se montrer souple et modifiable sans jamais heurter l'harmonie originelle



de l'ensemble. Dès lors Anne Démians, plutôt que de concevoir à elle seule une œuvre totale, s'est adressée à plusieurs spécialistes : Christophe Pillet pour le mobilier, Ruedi Baur pour la signalétique et Pascal Cribier pour les jardins. Ce fut l'occasion de mettre en application cet esprit collaboratif que les Dunes voulaient ouvertement incarner. Dans ce contexte aucune intervention n'est venue se superposer aux autres, pas plus qu'elles n'entrent en concurrence avec l'architecture du site.

## DUNES, le siège de la Société Générale du Val-de-Fontenay

©Jean-Pierre Porcher



En 2018, elle est lauréate du Grand Nancy Thermal qui sera un nouveau lieu de la ville dédié au soin, au bien-être, au sport et aux séminaires avec la possibilité de se rencontrer pour travailler à proximité d'un parc.

C'est l'occasion de recycler et de terminer un bâtiment patrimonial inachevé pour en faire une œuvre contemporaine en phase face à la diversité des besoins des habitants d'une métropole en plein développement.

En 2019, elle est lauréate du projet de l'Hôtel-Dieu à Paris, qui porte sur l'aménagement de la partie sud, celle qui s'ouvre sur le Parvis de Notre Dame, alors que la partie nord hébergera les urgences, ses services actuels tout en les modernisant.

Il s'agit de restructurer l'Hôtel-Dieu en renforçant l'accueil pour tous, notamment en installant un institut pour la recherche et l'innovation dans la médecine, tout en ouvrant ce site aux parisiens par l'installation de services.

Compte tenu du contexte historique il s'agit bien de faire bouger les choses sans faire trembler les murs.

Anne Démians a donc cherché à équilibrer adroitement la structure historique des bâtiments existants avec un programme chargé de nouvelles destinations, nécessitant de nouvelles configurations d'espaces. Apparaissent alors des assemblages assez inattendus, qui projettent l'Hôtel-Dieu dans une modernité surprenante.

[www.annedemians.com](http://www.annedemians.com)



# PROGRAMME DES CONFÉRENCES

**10/03/2020**

**9h30 à 10h15 | Salle Curiosité**

**WORKSHOP KINNARPS**

**A L'HEURE OU DOIVENT SE COMBINER**

**PERFORMANCE ET FIDÉLISATION**

**DES TALENTS, COMMENT IMAGINER**

**LE TRAVAIL DE DEMAIN? ET SI C'ÉTAIT**

**EN INTÉGRANT L'UTILISATEUR**

**A LA CONCEPTION DES ESPACES**

**POUR OBTENIR L'ADÉQUATION OPTIMALE**

**ENTRE ATTENTES ET MOYENS ?**

Introduction sur les changements auxquels nous assistons dans notre vie quotidienne et influents à leur tour sur nos façons de travailler. Impacts des évolutions sur les 3 dimensions principales que sont les Hommes, la Technologie et l'Espace. Méthodologie d'approche du changement et de conduite de la réflexion. Présentation des livrables : Résultats – Vision – Bénéfices.

**Intervenants :** Kinnarps, **Pierre Grandjean**,

Directeur commercial ; April International Expat,

**Véronique Gasse**, Office Manager

**10h30 à 11h15 | Salle Curiosité**

**WORKSHOP HAWORTH**

**LE NUMÉRIQUE TRANSFORME**

**LA CONCEPTION DES ESPACES**

**TERTIAIRES**

Si les entreprises ont désormais accès à plus de données que jamais auparavant sur leurs espaces de travail, peu d'entre elles disposent des outils et processus nécessaires pour exploiter leur potentiel et les transformer en enseignements stratégiques.

Comment utiliser les algorithmes et l'intelligence artificielle pour réduire les tâches répétitives et humaniser les processus afin de créer des espaces de travail soigneusement conçus pour leurs utilisateurs et gestionnaires ?

**Intervenants :** Haworth, **Marion Toison**,

Workplace Strategy ; La foncière numérique,

**Vincent Barué**, Directeur Associé ; Saptio

Aménagement, **Patrick Lebrun**, Dirigeant

**11h30 à 12h30 | Salle Curiosité**

**L'IMPACT DU CONCEPT SPATIAL  
SUR LA PRODUCTIVITÉ**

L'espace de travail est trop souvent considéré comme un coût plutôt que comme un investissement. Dans l'amélioration du bien-être et la performance des collaborateurs. Nigel Oseland présentera une méta-analyse d'études et recherches montrant clairement l'interrelation entre environnement de travail et productivité. Il abordera aussi le complexe sujet de la mesure de la productivité.

Nigel Oseland est chercheur en stratégie spatiale, direction du changement et psychologie environnementale. Il a écrit de nombreux ouvrages sur ces thèmes et a créé, en 2011, le cabinet Workplace Unlimited qui conseille les entreprises désirant changer de mode de travail pour améliorer les performances individuelles et collectives des employés.

**Animateur :** Office & Culture, **Jean-Paul Fournier**, Rédacteur en chef

**Intervenant :** Workplace Unlimited, **Nigel**

**Oseland**, Chercheur en stratégie spatiale, direction du changement et psychologie environnementale

**14h00 à 14h45 | Salle Curiosité**

**WORKSHOP FELLOWES**

**TRAVAIL SUR ÉCRAN ET AMÉNAGEMENT**

**DES ESPACES DE TRAVAIL : S'ASSEOIR**

**SUR LES DOULEURS AU BUREAU**

Nombreux sont les employés français qui passent de sept à neuf heures par jour derrière un ordinateur. Le travail sur écran, incontournable pour beaucoup d'entreprises, est aussi à l'origine de problèmes de santé qui, pour 98% des employés de bureau, rendent le travail au quotidien plus difficile. Ainsi, une étude Fellowes a révélé que 67% des employés de bureau français souffrent de maux de dos, 59% de maux de tête et 57% de fatigue oculaire. Pour prévenir « Emma » le modèle grandeur nature de ce à quoi pourrait ressembler notre future collègue de travail, il convient aux entreprises de dispenser des formations aux salariés afin qu'ils adoptent de bons réflexes et postures au travail et de les équiper de matériel adéquat.

**Intervenant :** Fellowes France, **Yannick Benet**,

Ostéopathe et Ergonome, Directeur de Neo

Forma, Partenaire de Fellowes France

**15h00 à 16h00 | Salle Curiosité**

**LE CONFORT ACOUSTIQUE**

**DES ESPACES DE TRAVAIL**

Beaucoup d'espaces de travail ouverts, open space, centres d'appels, bureaux paysagers... n'ont pas intégré l'ambiance sonore dès la conception ou lors du réaménagement. Or le bruit gêne, perturbe la concentration, nuit à la qualité du travail, génère des troubles psycho-sociaux et physiologiques. C'est le sujet de préoccupation numéro 1 des employés de bureau.

**Intervenant :** Commission Afnor Acoustique

des Locaux de Travail, **Yoan Le Muet**, Président

**11h45 à 12h30 | Salle Voyage**

**CONFÉRENCE ARSEG**

**LA QUALITÉ DE L'AIR INTÉRIEUR (QAI) :**

**UN ÉLÉMENT CLÉ DE LA SANTÉ**

**AU TRAVAIL**

Fatigue, allergies, arrêts maladies : la mauvaise qualité de l'air intérieur coûte au moins 10 milliards d'euros par an à l'économie française. Comment garantir une bonne QAI dans les espaces de travail ? Quels leviers pour améliorer le bien-être et la santé des occupants des bâtiments ? Retour des experts.

**Animateur :** Lionel Cottin-Pignerat,

Animateur-Conférencier

**Intervenants :** Malakoff Mederic Humanis,

**Jean-Pierre Mazurier**, Directeur Immobilier

et Services ; Association HQE, **Jean-Charles**

**Ponelle**, Membre du groupe de travail qualité

de l'Air ; Observatoire de la qualité de l'Air

intérieur, **Corinne Mandin**, Responsable

division Expologie

**14h00 à 15h30 | Salle Voyage**

**CONFÉRENCE ARSEG**

**IRONS-NOUS ENCORE AU BUREAU**

**EN 2030 ?**

La question peut paraître provocatrice... Et pourtant ! Qui aurait dit il y a à peine 10 ans que le télétravail, le coworking, le flexoffice, en seraient où ils en sont aujourd'hui ? Les innovations technologiques nous promettent des outils toujours plus collaboratifs et facilitateurs du

travail à distance... dans ces conditions, quelles formes le travail pourrait-il prendre dans 10 ans ? Irons-nous encore au bureau comme aujourd'hui ? Quelles conséquences pour les DET ?

**Animateur :** Lionel Cottin-Pignerat,

Animateur-Conférencier

**Intervenants :** RATP, **Audrey Gasq-Aubriet**,

Directrice de l'environnement de travail,

RATP, DET de L'année 2019 ; SNCF, **Joël**

**Larousse**, Directeur de développement et des

opérations de la direction environnement de

travail ; ACTINEO, **Alain D'Iribarne**, Président

du Comité Scientifique ; JLL France, **Flore**

**Pradere**, Directrice de Recherche & Prospective

Bureaux de Demain

**11/03/2020**

**09h30 à 10h15 | Salle Curiosité**

**WORKSHOP FLORES**

**CHOISIS TA BOÎTE !**

Et si vous aviez le choix, dans quelle « boîte » vous sentiriez vous le mieux pour travailler ? Quels contours, quels volumes, quelles couleurs ? Mises en mouvement créatifs, échanges et débats... tous les moyens sont bons pour reprendre la main sur ses espaces de travail, voilà de quoi démarrer le salon du bon pied !

**Intervenants :** Flores, **Cyrielle Girod**, Chef

projet programmeur/ingénieur-coach certifiée ;

Flores, **Olivier Thaon**, Directeur – programmeur /

architecte ingénieur ; Flores, **Nicolas Julien** - Chef

de projet programmeur/architecte paysagiste

**10h30 à 11h15 | Salle Curiosité**

**WORKSHOP TÉTRIS**

**COMMENT RELEVER LE DÉFI DU DESIGN**

**BIOPHIQUE ET DE LA CERTIFICATION**

**WELL, ENTRE CONCEPTION**

**ARCHITECTURALE D'INTÉRIEUR,**

**MOBILIER DE BUREAU ET RÉALISATION**

**DES TRAVAUX ? LE CAS DU LIVING**

**WORKSPACE INTERFACE BY TÉTRIS !**

Le projet d'aménagement des nouveaux espaces de travail d'Interface au cœur du 8<sup>e</sup> arrondissement de Paris a été conçu et réalisé par Tétris.

Il s'agit du premier projet certifié WELL Gold en Ile-de-France. Administré par l'International WELL Building Institute, et certifié par le Green Business Certification Inc., le WELL Building Standard est une norme de construction qui met l'accent sur la santé et le bien-être au travers de 7 critères fondamentaux.

Retour sur une aventure humaine très inspirante autour du design biophilique, entre conception architecturale d'intérieur, sélection innovante de mobilier de bureau et réalisation des travaux.

**Animateur :** JLL, **Grégoire Darricau**,

Responsable Communication

**Intervenants :** Interface, **Mickaël Cornou**,

Marketing Manager ; Tétris, **Muriel Landrin**,

Directrice de Création ; Tétris, **Vanessa**

**Brunet**, Architecte d'intérieur ; Tétris, **Aurélien**

**Alix**, Chargé d'Affaires Mobilier & Solutions ;

Partnering Robotics, **Ramesh Caussy**,

Fondateur

**11h30 à 12h30 | Salle Curiosité**

**COMMENT ANALYSER**

**LES DONNÉES QUANTITATIVES**

**SUR LES ESPACES DE TRAVAIL ?**



Wim Pullen, chercheur universitaire depuis 35 ans, passera en revue les outils à la disposition de professionnels qui ont souvent du mal à souscrire aux certitudes et croire aux promesses de spécialistes autoproclamés s'appuyant sur des pseudo-recherches. Il analysera notamment les méthodologie de mesure du taux d'occupation de l'espace et de satisfaction des utilisateurs : Quel est la bonne taille des échantillons ? Comment ne pas se noyer dans les données ? Vaut-il mieux analyser et comprendre les processus de fonctionnement d'un espace de travail ou déterminer ce qui est nécessaire à l'homme pour trouver sa place dans une communauté de travail ? Wim Pullen dirige le Center for People and Buildings, fondation située à Delft, créée en 2001 à l'initiative du Agence de construction du gouvernement néerlandais, de l'Université Technologique de Delft, d'Abn Amro et du Trésor néerlandais. La mission de la fondation est la recherche (essentiellement appliquée) sur les relations entre le travail, l'homme et son espace de travail.

**Animateur :** Office & Culture, **Jean-Paul Fournier**, Rédacteur en chef

**Intervenant :** Center for People and Buildings, **Wim Pullen**, Chercheur universitaire

### 14h00 à 14h45 | Salle Curiosité

#### WORKSHOP PROJECTIVE LES ESPACES DE TRAVAIL AU SERVICE DE L'INTELLIGENCE COLLECTIVE, L'ENGAGEMENT, LE BIEN-ÊTRE ET LA PERFORMANCE

Dans un monde digital en pleine mutation où les entreprises ont besoin d'un lieu pour rassembler leur écosystème autour d'une organisation agile, des questions s'imposent. Notamment, comment les espaces de travail peuvent-ils répondre aux enjeux de l'entreprise (l'intelligence collective, l'engagement, le bien-être et la performance,...) en intégrant des démarches participatives ?

### 15h00 à 16h00 | Salle Curiosité

#### CONFÉRENCE NDA MAGAZINE LES MATÉRIAUX DE LA RSE

Pour une meilleure prise en compte des impacts sociaux et environnementaux des projets de design d'espace retail & hospitality, tertiaires, les concepts de design doivent désormais s'inscrire dans une démarche de développement durable. Il s'agit pour les agences de préconiser des matériaux à haute valeur ajoutée en terme de bien-être, de santé, de confort acoustique, d'éclairage, d'ergonomie...

Leur accompagnement passe également par la sélection et la recherche de produits et de mises en œuvre inscrits dans un processus de recyclage : recyclables ou déjà recyclés.

La diversité des typologies de lieux d'implantation des concepts entraînant d'autres cahiers des charges, les oblige à envisager la flexibilité nécessaire à leur adaptation tout en préservant leurs engagements.

**Intervenant :** NDA Magazine, **Nathalie Lecuppre**, Rédactrice en chef ; Dragon Rouge, **Isabelle Husson**, Interiors Material Librarian, FF&E Designer ; Interface, **Mickael Cornou**, Marketing Manager

### 16h15 à 17h00 | Salle Curiosité

#### WORKSHOP TARKETT

### LA QUALITÉ DE L'AIR INTÉRIEUR, MOTEUR D'INNOVATION POUR LES REVÊTEMENTS DE SOL

Chaque jour, nous inhalons en moyenne 15 000 litres d'air qui peut contenir diverses substances dont certaines ont des effets sur la santé. Parmi les différentes sources de pollution qui ont une influence sur la qualité de l'air intérieur, les revêtements de sols jouent un rôle important.

Réduire l'exposition respiratoire des individus est ainsi une priorité pour Tarkett. A cet effet, nous avons mis sur le marché de nombreuses innovations. A titre d'exemple, l'exposition des occupants aux particules fines et aux phtalates, perturbateurs endocriniens, a été diminuée, voire supprimée. Les émissions de COV et de formaldéhyde sont extrêmement faibles sur nos produits.

Voici autant d'enjeux et de solutions que cette conférence va présenter.

**Intervenante :** Tarkett, **Benjamine Proisy**, Directrice Marketing

### 09h30 à 11h00 | Salle Voyage

#### CONFÉRENCE ARSEG NOUVEAUX MODES DE TRAVAIL, NOUVEAUX ENVIRONNEMENTS DE TRAVAIL : QUELLES CONSÉQUENCES POUR LES PROJETS IMMOBILIERS ?

Télétravail, corpo-working, équilibre vie privée/vie pro, espaces dynamiques, flexoffice... Derrière ces termes et ces concepts se cache une évolution profonde de la manière d'aborder les projets immobiliers. Retours sur les plus récents projets menés par nos experts DET.

**Animateur :** Lionel Cottin-Pignérat, Animateur - Conférencier

**Intervenants :** Saint-Gobain, **Dominique Delattre-Demetz**, Directrice de l'environnement de travail ; Orange, **Frédérique Sauvageot**, Directrice de l'innovation des environnements de travail ; RATP, **Audrey Gasq-Aubriet**, Directrice de l'environnement de travail, RATP, DET de l'année 2019

### 15h00 à 15h45 | Salle Voyage

#### CONFÉRENCE ARSEG DIRECTEUR DE L'ENVIRONNEMENT DE TRAVAIL : PORTRAIT ROBOT ET ÉVOLUTION DE LA FONCTION

À l'occasion de la sortie de sa nouvelle étude métier, l'ARSEG vous présentera les différents portraits du Directeur de l'Environnement de Travail en 2020. Retour sur l'évolution de la fonction et sur son rôle incontournable dans la performance des entreprises !

**Animateur :** Lionel Cottin-Pignérat, Animateur-Conférencier

**Intervenants :** ARSEG, **Olivier Gicquel Des Touches**, Responsable du Pôle Etudes & Prospective ; RATP, **Audrey Gasq-Aubriet**, DET de l'année ; SAFRAN, **Samuel Begon**, Adjoint Directeur Établissement ; CNAM, **Nadine Texier**

**12/03/2020**

### 10h30 à 11h15 | Salle Curiosité

#### WORKSHOP KANDU MESURER ET AMÉLIORER LE CONFORT DES ESPACES DE TRAVAIL

Le confort des espaces de travail à un impact déterminant sur le bien-être et l'efficacité des collaborateurs. La prise en compte de l'acoustique, la lumière, la qualité de l'air, la thermique ou encore l'organisation de l'espace est nécessaire pour améliorer la qualité de vie au travail.

**Intervenants :** KandU, **Clara Getzel**, Directrice Générale ; KandU, **Jean-François Le Gall**, Directeur Commercial

### 11h30 à 12h30 | Salle Curiosité

#### VERS DES ESPACES TERTIAIRES QUI PARLENT DU MÉTIER DE L'ENTREPRISE

Le développement récent d'aménagements nomades tend à faire disparaître des bureaux les traces, trophées et autres stigmates qui donnent à voir le métier d'une entreprise. Comment s'illustre ce phénomène d'amnésie visuelle dans les bureaux ? Quels sont les moyens à la disposition des entreprises pour montrer leur métier dans les halls, atriiums et autres espaces communs ?

Sébastien Rocq est consultant indépendant.

Il partage son temps entre l'accompagnement d'entreprises et l'exploration des nouvelles formes du faire ensemble dans les domaines artistique, scientifique et économique. Il enseigne l'innovation à l'université de Rouen et participe à des projets de recherche sur les environnements d'innovation.

**Animateur :** Office & Culture, **Jean-Paul Fournier**, Rédacteur en chef

**Intervenant :** Sébastien Rocq, Consultant indépendant

### 11h00 à 12h30 | Salle Voyage

#### CONFÉRENCE ARSEG DIGITAL WORKPLACE : QUEL SYSTEME D'INFORMATION POUR LES DIRECTIONS DE L'ENVIRONNEMENT DE TRAVAIL ?

BIM, IFM, IWMS, R2S... Les termes utilisés pour qualifier l'évolution du système d'information appliqué à l'immobilier et à l'environnement de travail se développent tous azimuts tout en restant assez obscurs. Il s'agit pourtant d'un levier essentiel du futur Digital Workspace et de l'évolution de la profession. Comment les DET doivent-elles bâtir leur SI, sur quelles bases et avec qui ? Éléments de réponses avec les experts de cette table-ronde.

**Animateur :** Lionel Cottin-Pignérat, Animateur - Conférencier

**Intervenants :** ARSEG, **Thierry Allio**, Co-Animateur Du Club Digital ; La Smart Building Alliance, **Serge Le Men**, Vice-Président

### 15h30 à 16h30 | Salle Voyage

#### CONFÉRENCE ARSEG COMBIEN COÛTE RÉELLEMENT UN POSTE DE TRAVAIL ?

Grâce à son outil Buzzy Ratios, l'Arseg évalue chaque année le coût réel d'un poste de travail et compare son évolution dans le temps. Retour sur les résultats de l'édition 2019 et exemples concrets des bienfaits d'une démarche de comparaison de ses coûts !

**Animateur :** Lionel Cottin-Pignérat, Animateur-Conférencier

**Intervenants :** SAFRAN, **Samuel Begon**, Adjoint Directeur Établissement ; ARSEG, **Olivier Gicquel Des Touches**, Responsable du Pôle Etudes & Prospective



Estel



Tarkett

Nowy Styl Group



Bralco







Brunner



Citerrio



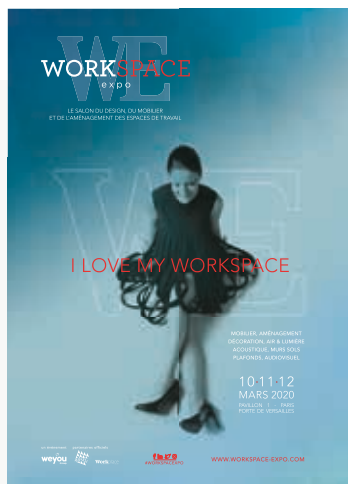
Humanscale



Vitra

Estel





# INFORMATIONS PRATIQUES

## WORKSPACE EXPO

10 • 11 • 12 MARS 2020

Paris - Porte de Versailles – Pavillon 1

## HORAIRES

Mardi 10 mars 2020 – 9h00 - 18h00, remise des Trophées de l'Innovation à 17h00

Mercredi 11 mars 2020 – 9h00 - 21h00, (nocturne)

Jeudi 12 mars 2020 – 9h00 - 18h00

Les informations concernant le salon Workspace Expo ainsi que le dossier de presse sont téléchargeables : [www.workspace-expo.com](http://www.workspace-expo.com) onglet « Presse ».

Les visuels sont disponibles sur demande en contactant le service de presse.

.....

## RÉSEAUX SOCIAUX WORKSPACE EXPO

#WorkspacExpo • [www.facebook.com/workspacexpo](http://www.facebook.com/workspacexpo)

[www.linkedin.com/company/workspace-expo/](http://www.linkedin.com/company/workspace-expo/) • [www.instagram.com/workspacexpo/](http://www.instagram.com/workspacexpo/)

.....

## CONTACT PRESSE

AGENCE  
**14**  
SEPTEMBRE

Service de presse : 14 Septembre • 0155283828

Marie-José Rousset – [mariejoserousset@14septembre.fr](mailto:mariejoserousset@14septembre.fr) • 0607703793

Stéphanie Morlat – [stephaniemorlat@14septembre.fr](mailto:stephaniemorlat@14septembre.fr) • 0611353901

### Partenaires officiels



### Partenaires institutionnels



### Partenaires medias

